

# NÁVRH 2. ZPRÁVY O UPLATŇOVÁNÍ ÚZEMNÍHO PLÁNU BRLOH



**Vypracováno za období 8/2016 – 1/2023**

**Schvalující orgán:** Zastupitelstvo obce Brloh

**Pořizovatel:** Ing. Silvia Špicová, Městský úřad Přelouč, odbor stavební

**Datum:** leden 2023

OBSAH:

1. ÚVOD

2. ZPRÁVA O UPLATŇOVÁNÍ ÚZEMNÍHO PLÁNU BRLOH

A. Vyhodnocení uplatňování územního plánu

B. Problémy k řešení v územním plánu vyplývající z územně analytických podkladů

C. Vyhodnocení souladu územního plánu s nadřazenou územně plánovací dokumentací a politikou územního rozvoje

D. Vyhodnocení potřeby vymezení nových zastavitelných ploch podle § 55 odst. 4 stavebního zákona

E. Vyhodnocení vlivů na udržitelný rozvoj území vyplývajících z uplatňování územního plánu z hlediska jejich možných nepředvídaných dopadů, včetně potřeby opatření na jejich odvrácení, zmírnění nebo kompenzaci

F. Vyhodnocení potřeby pořízení změny územního plánu nebo nového územního plánu

G. Pokyny pro zpracování návrhu změny územního plánu nebo nového územního plánu v rozsahu zadání změny územního plánu nebo zadání územního plánu, je-li vyhodnocení podle písmene f) kladné

H. Návrhy na aktualizaci zásad územního rozvoje

3. ZÁVĚR

## 1. ÚVOD

Návrh 2. zprávy o uplatňování Územního plánu Brloh (dále jen „zpráva o uplatňování“) je vyhotoven na základě ustanovení § 55 odst. 1 zákona č. 183/2006 Sb., o územním plánování a stavebním řádu v platném znění včetně zákona č. 350/2012 Sb. (dále „stavební zákon“) a § 15 vyhlášky č. 500/2006 Sb., o územně analytických podkladech, územně plánovací dokumentaci a způsobu evidence plánovací činnosti v platném znění včetně vyhlášky č. 458/2012 Sb.

Zpráva o uplatňování je určena k projednání s dotčenými orgány, krajským úřadem, sousedními obcemi a veřejností dle ustanovení § 55 odst. 1 zákona č. 183/2006 Sb., o územním plánování a stavebním řádu (stavební zákon), ve znění pozdějších předpisů.

Zpráva o uplatňování mapuje mimo jiné stavební činnost v obci ve sledovaném období včetně výčtu problémů k řešení územním plánem, vyhodnocuje změny podmínek, na základě kterých byl územní plán vydán, vyhodnocuje soulad s nadřazenou územně plánovací dokumentací a vyhodnocuje potřebu vymezení zastavitelných ploch.

Obec Brloh náleží do správního území obce s rozšířenou působností Přelouč. Správní území je tvořeno jedním katastrálním územím (k.ú. Brloh u Přelouče, Benešovice u Přelouče) a zabírá rozlohu 470 ha.

K 31. 12. 2021 zde žilo 219 obyvatel (zdroj ČSÚ).

Sousedními obcemi jsou obce Jankovice (Jankovice, Seník), Přelouč, Mokošín, Jedousov, Lipoltice.

## 2. NÁVRH 2. ZPRÁVY O UPLATŇOVÁNÍ ÚZEMNÍHO PLÁNU BRLOH

Zpráva o uplatňování vyhodnocuje ÚP Brloh za uplynulé období (cca 6 let - tj. období 8/2016 – 1/2023). Veškerá data jsou sledována k 1/2023.

### A) Vyhodnocení uplatňování územního plánu

#### 1. Vyhodnocení uplatňování územního plánu

Popis uplatňovaného územního plánu ÚP Brloh byl zpracován dle zákona č. 183/2006 Sb., o územním plánování a stavebním řádu (dále jen stavební zákon), v platném znění. ÚP Brloh vydalo Zastupitelstvo obce Brloh formou opatření obecné povahy dne 27. 10. 2011 s nabytím účinnosti dne 30. 11. 2011. Dne 21. 12. 2019 byla vydána Změna č. 1 ÚP Brloh s nabytím účinnosti dne 14. 1. 2020. Zpráva o uplatňování byla zpracována za období 11/2011 - 08/2016 a zastupitelstvem obce Brloh schválena dne 16. 12. 2016 usnesením č. 13.

Zpracovatel úplného znění Změny č. 1: Ing. arch. Pavel Tománek (A-PROJEKT), Jiráskova 1275, Pardubice

Pořizovatel: Městský úřad Přelouč, odbor stavební

Zastavitelné plochy vymezené v ÚP Brloh včetně plochy přestavby:

- mimo zastavěné území:

4 plochy SV – plocha smíšená obytná - venkovská

1 plocha VS – plocha výroby smíšené

- v zastavěném území nebo přímo navazující na zastavěné území:

2 plochy SV – plochy smíšené obytné – venkovské (přestavbová plocha P1, P2.1)

Územní plán vyznačil celkem 5 zastavitelných ploch a 2 plochy přestavby. Veškeré zastavitelné plochy jsou vyznačeny v přímé návaznosti na zastavěné území.

Plochy územních rezerv vymezených v ÚP Brloh:

Územní rezervou jsou plochy chráněny před zásahy, které by znesnadňovaly nebo prodražovaly případné budoucí využití včetně změn v užívání pozemků (např. zalesnění, výstavba vodních ploch, apod.).

Územní plán Brloh nevyznačil plochu územních rezerv.

ÚP Brloh stanovuje tyto veřejně prospěšné stavby (VPS) a veřejně prospěšná opatření (VPO):

Územním plánem jsou stanoveny následující veřejně prospěšné stavby (VPS) s možností vyvlastnění, zakreslené ve Výkresu veřejně prospěšných staveb, opatření a asanací:

- **VT1** - dvojitě vedení 400 kV Týnec – Krasíkov (dle ZÚR Pk E15a), v rozsahu koridoru CT-E15a

ÚP Brloh vymezuje plochy a koridory, ve kterých je rozhodování o změnách v území podmíněno zpracováním územní studie:

V územním plánu nejsou navrženy plochy, jejichž využití je podmíněno vypracováním územní studie.

ÚP Brloh vymezuje plochy a koridory, ve kterých je rozhodování o změnách v území podmíněno zpracováním regulačního plánu:

V územním plánu nejsou navrženy plochy, pro které je podmínkou pro rozhodování o změnách jejich využití pořízení regulačního plánu.

Využití zastavitelných ploch vymezených ÚP Brloh (naplnění zastavitelných ploch je sledováno k 12/2022 dle rozhodnutí vydaných stavebním úřadem Přelouč).

Označení plochy	Funkční využití	Výměra (ha)	Využito		Zbývá využit (ha)
			ha	%	
Z1	SV – plochy smíšené obytné – venkovské	2,9350	0	0	2,9350
Z2	SV – plochy smíšené obytné – venkovské	3,71	0,8742	23,6	2,84
Z4	SV – plochy smíšené obytné – venkovské	2,3120	0	0	2,3120
Z5	SV – plochy smíšené obytné – venkovské	0,5954	0	0	0,5954
Celkem – bydlení v rodinných domech venkovské		9,5524	0,8742	23,6	8,6824
Z3	VS - plochy smíšené výrobní	0,7460	0	0	0,7460
<b>Celkem – zastavitelné plochy ÚP Brloh</b>		<b>10,2984</b>	<b>0,8742</b>	<b>23,6</b>	<b>9,4284</b>

Tabulka 1: využití zastavitelných ploch v období 2016 - 2022

Označení plochy	Funkční využití	Výměra (ha)	Využito		Zbývá využit (ha)
			ha	%	
P1	SV – plochy smíšené obytné – venkovské	0,1159	0	0	0,1159
P2.1	SV – plochy smíšené obytné – venkovské	0,7316	0,0588	8	0,6728
<b>Celkem – plochy přestavby ÚP Brloh</b>		<b>0,8475</b>	<b>0,0588</b>	<b>8</b>	<b>0,7887</b>

Tabulka 2: využití ploch přestavby v období 2016 - 2022

## 2. Vyhodnocení změn podmínek, na základě kterých byl ÚP Brloh vydán

Ve sledovaném období nedošlo na správním území obce Brloh k zásadním změnám územních podmínek, které by vyžadovaly změnu ÚP Brloh. Na území obce Brloh nejsou vymezeny prvky evropsky významných lokalit či ptačích oblastí (prvky soustavy NATURA 2000). V obci nedošlo ke stanovení nových ochranných pásem dopravní a technické infrastruktury ani dalších limitů využití území vyplývající ze zvláštních právních předpisů.

Dále je nutno respektovat ustanovení novelizované prováděcí vyhlášky ke stavebnímu zákonu:

„...pro každé 2 ha zastavitelných ploch bydlení, rekreace a občanského vybavení je nutno vymezit min. 1000 m<sup>2</sup> veřejného prostranství“. V ÚP Brloh jsou plochy nad 2ha vymezeny ve třech případech (Z1, Z2 a Z4), součástí těchto ploch jsou i pevně vymezené plochy veřejného prostranství (PV).

Dne 23. 1. 2018 nabyla účinnosti novela Vyhlášky č. 500/2006 Sb., o územně analytických podkladech, územně plánovací dokumentaci a způsobu evidence územně plánovací činnosti (dále jen „novela vyhlášky“). Novela vyhlášky upravuje obsah a strukturu územního plánu.

Dne 1. 1. 2023 nabyla účinnosti Vyhláška č. 418/2022 Sb., kterou se mění vyhláška č. 500/2006 Sb., o územně analytických podkladech, územně plánovací dokumentaci a způsobu evidence územně plánovací činnosti, ve znění pozdějších předpisů, vyhláška č. 501/2006 Sb., o obecných požadavcích na využívání území, ve znění pozdějších předpisů, a vyhláška č. 360/2021 Sb., kterou se mění vyhláška č. 501/2006 Sb., o obecných požadavcích na využívání území, ve znění pozdějších předpisů, ve znění vyhlášky č. 164/2022 Sb. Změna č. 2 ÚP Brloh uvede územní plán do souladu s požadavky této vyhlášky.

### **3. Vyhodnocení negativních dopadů na udržitelný rozvoj území**

Od doby vydání ÚP Brloh nebyly zaznamenány při realizaci jednotlivých záměrů žádné negativní dopady na udržitelný rozvoj území. Rozvoj zde v uplynulém období probíhal ve vyvážené míře. Vydaný územní plán vytváří předpoklady pro vyvážený rozvoj obce, zachovává její převážně obytnou funkci, přičemž jsou respektovány stávající kvality životního prostředí.

#### **Shrnutí:**

Rozvoj obce probíhá v souladu s vydaným ÚP Brloh. Zastavitelné plochy pro bydlení jsou územním plánem vymezeny v dostatečné míře. Naplněnost v plochách bydlení je 8,37 %, výstavba nových rodinných domů byla realizována převážně v zastavěném území. Z výše uvedeného vyplývá, že **není třeba vymezovat další rozvojové plochy pro bydlení nebo vymežit pouze v nezbytně nutném rozsahu s cílem nenarušit půdorysnou stopu zástavby obce**. Způsob využívání nezastavěného území nebyl změněn. ÚP je v souladu s novelou stavebního zákona a jeho prováděcích vyhlášek. Na základě výše uvedených skutečností pořizovatel konstatuje, že ve sledovaném období nedošlo k zásadní změně podmínek, na základě kterých byl ÚP vydán.

### **B) Problémy k řešení v územním plánu vyplývající z územně analytických podkladů**

V době vydání ÚP Brloh byly zpracovány Územně analytické podklady. V době zpracování zprávy o uplatňování územního plánu je platná 5. aktualizace ÚAP z roku 2022 (dále jen ÚAP).

Problémy vyplývající z územně analytických podkladů:

Obec Brloh je na základě vyhodnocení vyváženosti územních podmínek zařazena dle charakteru obce z hlediska vyváženosti tří pilířů do kategorie 2c zelená – vyvážené jsou všechny dva pilíře (sociodemografický a hospodářský). Negativně je hodnocen environmentální pilíř.

## Brloh

Katastrální území: Benešovice u Přelouče, Brloh u Přelouče		
Územní plán: platnost ÚP (poslední aktualizace) 14.01.2020, změna č. 1		
Pozemkové úpravy: nejsou		
<b>Vyhodnocení pilířů skupina udržitelnosti 2c</b>		
Environmentální pilíř	Ekonomický pilíř	Sociodemografický pilíř
-	+	+
<b>1. Širší územní vztahy</b>		
Téma je zpracováno za celé území SO ORP v rámci Podkladů pro RURÚ a RURÚ.		
<b>2. Prostorové a funkční uspořádání území</b>		
+ velmi nízká naplněnost rozvojových ploch územního plánu s významným podílem bydlení ! bez negativ		
<b>3. Struktura osídlení</b>		
Téma je zpracováno za celé území SO ORP v rámci Podkladů pro RURÚ a RURÚ.		
<b>4. Sociodemografické podmínky a bydlení</b>		
+ dlouhodobý růst obyvatel + nízká nezaměstnanost ! vysoký index stáří (ZU10)		
<b>5. Příroda a krajina</b>		
+ zalučněný segment nivy Brložského potoka pod obcí + zalučněný segment s nálety dřevin v lokalitě U olšiny, starý lom JZ od obce + historické krajinné struktury v lokalitě Na váze + do území obce zasahuje lokalita výskytu zvláště chráněného druhu s národním významem (hořeček nahořklý) - při hranici s k. ú. Tupesy u Přelouče + jihozápadní část území obce náleží do národního geoparku Železné hory + obec kladně hodnotí stávající zeleň v obci ! střet ÚSES se záměrem zdvojení elektrického vedení Týnec – Krasíkov, E15a (SZL05) ! silně regulované vodní toky s degradovanými nivami (P17) ! vzhledem k potenciálu území malá krajinná mozaika s hodnotnějšími biotopy (P02)		
<b>6. Vodní režim a horninové prostředí</b>		
+ Brložský potok po provedení regulace a po vybudování dvou suchých poldrů nad Brlohem zatím bez vybřežení (dotazník) ! lokální poddolovaná lokalita mimo zástavbu ! problém s přítokem extravilánové vody z pole do ulice V žitě a přilehlých zahrad, stalo se to 1x v roce 2020 (dotazník, OU07)		
<b>7. Kvalita životního prostředí</b>		
+ dle indikátoru velmi dobrá kvalita ovzduší ! v obci ovzduší vnímáno jako středně znečištěné (dotazník) ! zdroje znečištění ovzduší – silniční doprava, vytápění domácností, zemědělská výroba (elektrárna Chvaletice) (dotazník)		
<b>8. Zemědělský půdní fond a pozemky určené k plnění funkcí lesa</b>		
+ mezi roky 2010 a 2020 nevýznamný úbytek zemědělské půdy + nedochází k záborům PUPFL (OU10), neklesá lesnatost obce, výměra lesa se nezměnila od roku 2016 + značná část orné půdy v přechodném režimu ekologického hospodaření + lesnatost je středně vysoká (14,6 %) ! lokálně střední a vyšší erozní ohrožení plošným odtokem – okolí vrchu Žebráky a západně od zástavby Brlohu; dle dotazníku v místě p.p.č. 519/1 v k.ú. Brloh u Přelouče odplavovaný sediment vytéká po polní cestě do příkopu a na silnici, v roce 2020 došlo k natečení extravilánové vody z pole do ulice V žitě a přilehlých zahrad (OU04) ! několik mírných a nevýrazných, krátkých erozně ohrožených DSO mimo zástavbu (OU09) ! půdy náchylné k větrné erozi až ohrožené větrnou erozí ve střední části obce (OU03)		



<b>9. Občanská vybavenost včetně její dostupnosti a veřejná prostranství</b>
+ velmi dobrá dostupnost zařízení občanské vybavenosti dle standardů dostupnosti, která ale neodpovídá zcela požadavkům obce ! v obci chybí obchod (zrušený) (P21)
<b>10. Dopravní a technická infrastruktura včetně jejich dostupnosti</b>
+ velmi dobrá dostupnost dopravní infrastruktury + dobrá vybavenost technickou infrastrukturou ! chybějící kanalizace, nenapojení na ČOV (ZH01)
<b>11. Ekonomické a hospodářské podmínky</b>
+ vysoká míra podnikatelské aktivity ! bez negativ
<b>12. Rekreace a cestovní ruch</b>
+ bez pozitiv ! bez negativ
<b>13. Bezpečnost a ochrana obyvatel</b>
+ obec je vybavena všemi sledovanými prvky požární ochrany ! chybějící úkryt civilní ochrany (P16)
<b>Pozitivně hodnoceno (dotazníkové šetření)</b>
<ul style="list-style-type: none"> <li>• společenský a spolkový život</li> <li>• dětská hřiště</li> <li>• čistota a vzhled obce</li> <li>• zeleň v obci</li> <li>• chodníky</li> <li>• správa obce a obecní organizace</li> </ul>

**C) Vyhodnocení souladu územního plánu s nadřazenou územně plánovací dokumentací a politikou územního rozvoje**

**1. Politika územního rozvoje ČR**

Politika územního rozvoje České republiky (dále též „PÚR ČR“) byla schválena vládou České republiky jako PÚR ČR 2008, a to usnesením ze dne 20. 7. 2009 č. 929. PÚR ČR byla následně aktualizována Aktualizací č. 1 schválenou dne 15. 4. 2015. Dne 2. 9. 2019 byly schváleny Aktualizace č. 2 a č. 3 Politiky územního rozvoje ČR a dne 17. 8. 2020 byla schválena Aktualizace č. 5 Politiky územního rozvoje ČR. Aktualizace č. 4 Politiky územního rozvoje České republiky byla schválena dne 12. července 2021.

POLITIKA ÚZEMNÍHO ROZVOJE České republiky (ve znění závazném od 1. 9. 2021)

tj.

Politiky územního rozvoje České republiky 2008, schválené usnesením vlády ze dne 20. července 2009 č. 929, ve znění

Aktualizace č. 1 Politiky územního rozvoje České republiky schválené usnesením vlády ze dne 15. dubna 2015 č. 276,

Aktualizace č. 2 Politiky územního rozvoje České republiky schválené usnesením vlády ze dne 2. září 2019 č. 629,

Aktualizace č. 3 Politiky územního rozvoje České republiky schválené usnesením vlády ze dne 2. září 2019 č. 630,

Aktualizace č. 5 Politiky územního rozvoje České republiky schválené usnesením vlády ze dne 17. srpna 2020 č. 833,

Aktualizace č. 4 Politiky územního rozvoje České republiky schválené usnesením vlády ze dne 12. července 2021 č. 618.

PÚR ČR stanovuje obecné republikové priority územního plánování pro zajištění udržitelného rozvoje území, cílem priorit je rozvoj území za vyváženého vztahu podmínek pro příznivé životní prostředí, pro hospodářský rozvoj a pro soudržnost společenství obyvatel v území. Z tohoto dokumentu nejsou na



území obce Brloh kladeny speciální požadavky. Území obce Brloh se nachází mimo rozvojovou oblast i mimo rozvojovou osu. Obec Brloh je součástí specifické oblasti **SOB9 – specifická oblast**, ve které se projevuje aktuální problém ohrožení území suchem.

PÚR ČR stanovuje republikové priority v článcích 14 až 31, ÚP Brloh byl projednán a schválen v souladu s těmito prioritami dle PÚR ve znění Aktualizace č. 1, což bylo konstatováno v Odůvodnění ÚP. Následně vydané aktualizace č. 2,3,5 a 4 PÚR nekladou na řešené území žádné další nároky.

Lze konstatovat, že ÚP Brloh je v souladu s PÚR, na řešení Změny č. 2 nejsou, kromě respektování obecných priorit územního plánování a zohlednění specifické oblasti SOB9, kladeny žádné další požadavky.

## **2. Územně plánovací dokumentace vydaná krajem ZUR Pk**

ZÁSADY ÚZEMNÍ ROZVOJE Pardubického kraje (ve znění závazném od 12. 9. 2020)

Zásady územního rozvoje Pardubického kraje byly vydány dne 29. 4. 2010 a nabyly účinnosti dne 15. 5. 2010.

Aktualizace č. 1 Zásad územního rozvoje Pardubického kraje byla vydána dne 17. 9. 2014 a nabyly účinnosti dne 7. 10. 2014.

Aktualizace č. 2 Zásad územního rozvoje Pardubického kraje nabyly účinnosti dne 5. 7. 2019.

Aktualizace č. 3 Zásad územního rozvoje Pardubického kraje nabyly účinnosti dne 12. 9. 2020.

Aktualizace č. 3 ZÚR Pk zařadila území obce Brloh do cílové kvality krajiny **01 Pardubicko a 02 Chrudimsko - Vysokomýtsko**.

(123) ZÚR stanovují jako úkol pro územní plánování upřesnit v územních plánech zásady pro jednotlivé krajinné typy a pro udržení či dosažení cílových kvalit krajiny.

Obec Brloh spadá do krajinného typu: **KRAJINA LESOZEMĚDĚLSKÁ a ZEMĚDĚLSKÁ**.

(130) ZÚR vymezují krajinu lesozemědělskou v územích odpovídajícím těmto charakteristikám:

- a) přechodový typ mezi krajinou lesní a zemědělskou;
- b) krajinná matrice tvořena mozaikou lesních a zemědělských ploch, jejichž vzájemný poměr je lokálně velmi proměnný, celkově však vyvážený;
- c) naprostá většina lesů intenzivně hospodářsky využívána s převahou stanovištně nepůvodních druhů jehličnanů;
- d) charakter převážně polootevřený;
- e) převažují středně až méně úrodné krajiny, v krajinách úrodných signalizuje výjimečné typy dramatických reliéfů nebo polohy ovlivněné vodou.

(131) ZÚR stanovují tyto zásady pro plánování změn v území a rozhodování o nich:

- a) lesní hospodaření směřovat k diferencovanější a přirozenější skladbě lesů a eliminovat tak rizika poškození krajiny nesprávným lesním hospodařením;
- b) zastavitelné plochy mimo zastavěná území obcí navrhopvat pouze v nezbytné míře při zohlednění hodnot území s tím, že zastavitelné plochy budou vymezovány na úkor ploch lesa pouze ve výjimečných a zvláště odůvodněných případech;
- c) zábor PUPFL připouštět pouze ve výjimečných, nezbytných a zvláště odůvodněných případech;
- d) chránit a rozvíjet harmonický vztah sídel a zemědělské krajiny, zejména udržovat vyvážený podíl zahrad a trvalých travních porostů a zastavěných a intenzivně využívaných ploch;

e) rekreační ubytovací zařízení s vyšší kapacitou lůžek připouštět pouze na základě vyhodnocení únosnosti krajiny.

(132) ZÚR vymezují krajinu zemědělskou v územích odpovídajícím těmto charakteristikám:

- a) výrazná dominance kulturních biotopů (pole, louky, pastviny, ovocné sady, vinice, chmelnice, vesnická sídla);
- b) kompaktní tvar segmentu o minimální výměře 10 km<sup>2</sup>;
- c) reliéf nížin a úvalů;
- d) zalesněné plochy ojedinělé (do 10 % území);
- e) bezlesý otevřený charakter;
- f) často narušována nevhodně situovanými stavbami (rozsáhlé areály zemědělských závodů apod.).

(133) ZÚR stanovují tyto zásady pro plánování změn v území a rozhodování o nich:

- a) dbát na ochranu a hospodárné využívání zemědělského půdního fondu;
- b) zastavitelné plochy mimo zastavěná území obcí navrhopvat v nezbytně nutné míře při zohlednění krajinných hodnot území;
- c) zvyšovat pestrost krajiny zejména obnovou a doplňováním doprovodné zeleně podél komunikací a rozptýlené zeleně (solitéry, remízky apod.);
- d) zvyšovat prostupnost krajiny obnovou cestní sítě.

(136) ZÚR vymezují území s vyšší mírou urbanizace v území se zvýšenými požadavky na změny v území, tedy v územích rozvojových oblastí a os zpřesněných nebo vymezených ZÚR a uvedených v kapitole 2 a to jako funkci překryvnou.

(137) ZÚR stanovují tyto zásady pro činnost v území a rozhodování o změnách v území:

- a) řešit proporcionálně požadavky na rozvoj sídel zahrnutých do rozvojových oblastí a os a požadavky na ochranu krajiny stanovené pro jednotlivé krajinné typy vymezené v území rozvojových oblastí a os;
- b) ve vazbě na centra osídlení popř. další sídla zahrnutá do rozvojových oblastí a os soustřeďovat aktivity republikového a krajského významu a tím přispívat k zachování charakteru a k ochraně krajinných hodnot v ostatních oblastech;
- c) v návaznosti na rozvoj sídel rozvíjet plochy a linie krajinné zeleně zajišťující podmínky pro rekreaci a prostupnost krajiny a zvyšující pestrost krajiny, při tom dbát na architektonickou úroveň řešení.

(122) ZÚR dále vymezují na území kraje tyto krajiny představující unikátní územní jednotky charakterizované jedinečností a neopakovatelností krajiny:

Obec Brloh spadá do cílové kvality krajiny: **01 PARDUBICKO**

(137a) ZÚR stanovují tyto cílové kvality krajiny:

- a) harmonická krajina nížinné tabule;
- b) v prostoru teras severně od Kladrub a Břehů lesní krajina velkého měřítka, jinak zemědělská a lesozemědělská krajina středního měřítka s vyváženou mozaikou ploch orné půdy s vysokým podílem přírodních krajinných prvků, ploch luk, vodních ploch, ploch lesů a ploch sídel, na Bohdanečsku krajina rybníční s vysokým zastoupením vodních ploch, mokřadních společenstev a rákosin;

c) stabilizovaná různorodá sídelní struktura s významným městským centrem Pardubice a dalšími většími městy Holice a Lázně Bohdaneč s řadou menších venkovských sídel s minimálními nároky na zábor volné krajiny;

d) zachované a dotvořené hodnotné části a prvky krajiny:

1. řeky Labe, Chrudimka a Loučná jako přírodní krajinné osy prostupující volnou krajinou i zastavěnými územími sídel, historická rybníční soustava;

2. památková krajinná zóna Kladrubska jako specifický krajinářsky cenný prostor;

3. venkovská sídla s dochovanou urbanistickou strukturou;

Obec Brloh spadá do cílové kvality krajiny: **02 CHRUDIMSKO - VYSOKOMÝTSKO**

(137b) ZÚR stanovují tyto cílové kvality krajiny:

a) harmonická krajina plošin a pahorkatin;

b) převážně zemědělská krajina středního – malého měřítká s vyváženou mozaikou ploch orné půdy s vysokým podílem přírodních krajinných prvků, ploch luk a pastvin, ploch lesů, ploch rybníků a ploch sídel;

c) stabilizovaná různorodá sídelní struktura s městskými centry Chrudim, Přelouč, Vysoké Mýto, dalšími městy Chrast, Hrochův Týnec, Slatiňany a Heřmanův Městec a řadou menších venkovských sídel s minimálními nároky na zábor volné krajiny;

d) zachované a dotvořené hodnotné části a prvky krajiny:

1. údolí vodních toků Chrudimka a Novohradka a jejich přítoků jako krajinné osy prostupující volnou krajinou i zastavěnými územími sídel;

2. Vraclavský hřbet jako významný krajinný předěl;

3. přírodní park Údolí řek Krounky a Novohradky s širším okolím zahrnujícím maloplošná zvláště chráněná území, Skála a Podskála, prostor Na Vinicích, Podlažicko a Honbice jako specifické krajinářsky cenné prostory se zachovanými pozitivními rysy krajiny,

4. vodní plochy u Vysokého Mýta;

5. venkovská sídla s dochovanou urbanistickou strukturou;

e) zachované vizuální charakteristiky krajiny:

1. dominanty kostelních věží v obcích Luže (Chlumecko), Tři Bubny, Slatina, Mikulovice (Na kopci), Chrudim a Vysoké Mýto;

2. prostorové výhledové osy Heřmanův Městec–Kunětická hora a Luže–Kunětická hora;

3. pohledová osa podél Vraclavského hřbetu (Stradouň–Luže, Luže–Nové Hrady) ;

f) zachované průhledy na Kunětickou horu a scenérii CHKO Žďárské vrchy a CHKO Železné hory.

(142) ZÚR vymezují koridory pro umístění těchto veřejně prospěšných staveb v oblasti dopravy:

**D16** - přeložka silnice I/2 Přelouč

(12) ZÚR stanovují tyto zásady pro usměrňování územního rozvoje a rozhodování o změnách v území:

a) zlepšit vazby Pardubic na stávající dálnici D11 novou trasou I/36 a na budoucí dálnici D35 ve směrech:

I/37 (Opatovice nad Labem) – Hradec Králové;

I/36 (Časy) – Holice;

II/322 (Dašice);

b) zlepšit vazby Pardubic jižním směrem – Chrudim – Slatiňany;

c) zlepšit vazby Pardubic západním směrem – Přelouč (– Kolín);

d) zlepšit novými stavbami železniční spojení Slatiňany – Chrudim – Pardubice – Hradec Králové pro aglomerační hromadnou dopravu;

e) rozvoj ekonomických aktivit soustřeďovat do ploch s vazbou na železnici a silnice nadřazené sítě, přístav a letiště;

f) orientovat ekonomické aktivity na plochy brownfields;

g) rozvoj bydlení orientovat do lokalit s možností kvalitní veřejné dopravy a s vazbou na sídla s odpovídající veřejnou infrastrukturou;

h) rozvíjet rekreační zónu Oplatil;

i) zlepšit propojení v koridoru I/36 (severozápadním směrem) Pardubice – Lázně Bohdaneč (– Dobřenice);

j) zlepšit propojení v koridoru I/36 (severovýchodním směrem) Pardubice – Holice (– Kostelec nad Orlicí);

k) rozvíjet veřejné mezinárodní letiště Pardubice, vč. jeho napojení na silniční a železniční infrastrukturu;

l) rozvíjet nový přístav Pardubice v souvislosti s prodloužením Labské vodní cesty novým stupněm Přelouč; v tomto prostoru též rozvíjet veřejné logistické centrum;

m) respektovat prvky přírodních, kulturních a civilizačních hodnot území;

n) dotvářet krajinu s cílem zvýšení její estetické hodnoty a ekologické stability.

(13) ZÚR stanovují tyto úkoly pro územní plánování:

a) zpřesnit koridory dopravy, vymezené v ZÚR, zejména napojení areálu přístavu na silnici I/36 (obchvat Lázní Bohdaneč);

b) ověřit rozsah zastavitelných ploch v sídlech a stanovit směry jejich využití s ohledem na kapacity obsluhy veřejnou infrastrukturou, limity rozvoje území a ochranu krajiny;

c) prověřit možnosti zlepšení silniční sítě ve vazbách na vybranou komunikační síť, sledovanou v ZÚR - I/2, I/36, D35, I/37;

d) respektovat požadavky na ochranu přírodních a kulturních hodnot stanovených v odst. (115) až (118);

e) v územních plánech obcí řešit vazby navazující silniční sítě na budoucí MÚK na dálnici D35 a I/37 s cílem snížit zatížení obytného území sídel;

f) v územních plánech obcí ověřit možnosti využití ploch souvisejících s těžbou šterkopísků pro rekreaci.

#### **Shrnutí:**

Z hlediska regionálních a nadregionálních systémů ekologické stability a z hlediska limitů využití území nadmístního významu nevyplývají ze schválené aktualizace č. 1, č. 2, č. 3, č. 5, č. 4 Politiky územního

rozvoje ČR a ze ZUR Pk včetně jejích aktualizací pro řešené území žádné nové požadavky, které by významně ovlivnily stanovenou koncepci rozvoje obce.

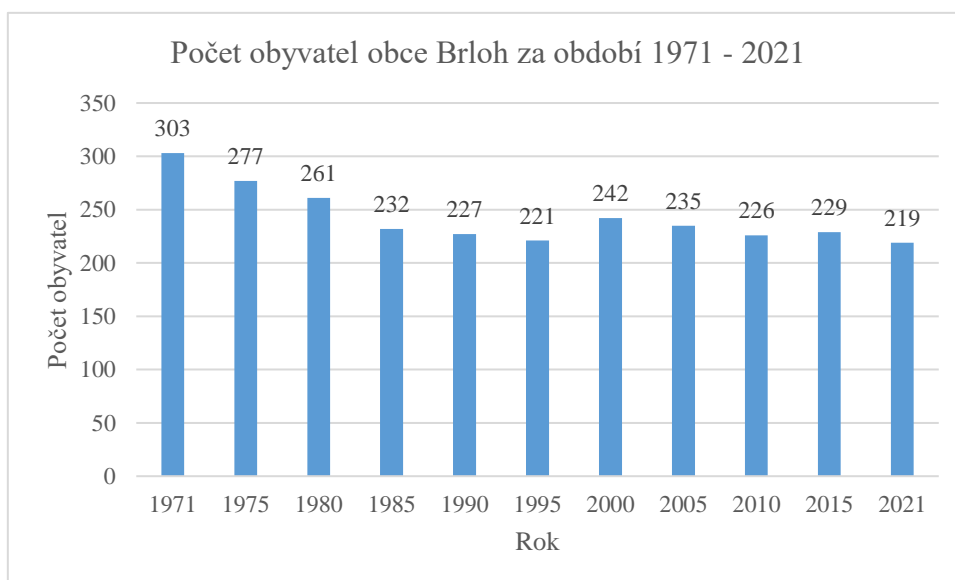
Z hlediska rozvojových záměrů nadmístního významu (plochy a koridory pro stavby dopravní a technické infrastruktury) vyplývá pro správní území obce požadavek vymezení koridoru technické infrastruktury – dvojitě vedení 400kV Týnec- Krasíkov.

Dále v následných změnách územního plánu bude prověřen průběh lokálního biocentra LBK 21 územního systému ekologické stability (ÚSES), resp. jeho vymezení po severní hranici správního území.

**D) Vyhodnocení potřeby vymezení nových zastavitelných ploch podle § 55 odst. 4 stavebního zákona**

Zastavitelné plochy byly v uplynulém období využity v minimální míře. Zůstávají tak vymezené v dostatečné velikosti.

Dle demografického vývoje ve sledovaném období má počet obyvatel klesající tendenci (viz graf 1).



Graf 1: počet obyvatel obce Brloh za sledované období. Zdroj: ČSÚ (2023)

Z výše uvedeného vyplývá, že zastavěnost pozemků ve vymezených zastavitelných plochách pro bydlení je minimální a plochy pro bydlení jsou tedy navrženy dostatečně. Současný trend snižování obyvatelstva v obci Brloh nevyvolává nutnost vymezení dalších zastavitelných ploch, avšak zastupitelstvo obce Brloh si dne 16. 12. 2022 usnesením č. 16 schválilo pořízení Změny č. 2 ÚP Brloh.

**E) Vyhodnocení vlivů na udržitelný rozvoj území vyplývajících z uplatňování územního plánu z hlediska jejich možných nepředvídaných dopadů, včetně potřeby opatření na jejich odvrácení, zmírnění nebo kompenzaci**

Požadavky na vyhodnocení předpokládaných vlivů posoudí příslušný orgán ochrany přírody krajiny dle ustanovení § 77a odst. 4 písm. n) zákona č. 114/1992 Sb., o ochraně přírody a krajiny, ve znění pozdějších předpisů (dále jen zákon) a podle ustanovení § 10i zákona a kritérií uvedených v příloze č. 8 zákona ve svém stanovisku.

Předpokládá se, že koncepce nebude mít samostatně nebo ve spojení s jinými záměry nebo koncepcemi významný vliv na předměty ochrany ani celistvost žádné evropsky významné lokality ani žádné ptačí oblasti ani, že nevyplývá požadavek na zpracování vlivů na životní prostředí. Obec Brloh má dle 5. aktualizace ÚAP silný ekonomický a sociodemografický pilíř, proto se předpokládá, že koncepce nebude mít vliv na zpracování vyhodnocení vlivů na udržitelný rozvoj území.

#### **F) Vyhodnocení potřeby pořízení změny územního plánu nebo nového územního plánu**

Ze Zprávy o uplatňování nevyplývá bezodkladný požadavek na změnu ÚP Brloh. Dle vyhodnocení stavebních záměrů realizovaných ve sledovaném období došlo k využití všech zastavitelných ploch a ploch přestaveb z pouhých 8,37 %. V tomto případě by nebylo potřeba změnu ÚP realizovat, jelikož obec Brloh disponuje dostatkem využitelných míst v zastavitelných plochách. Nicméně zastupitelstvo obce Brloh si dne 16. 12. 2022 usnesením č. 16 odsouhlasilo pořízení Změny č. 2 ÚP Brloh.

#### **G) Pokyny pro zpracování návrhu změny územního plánu nebo nového územního plánu v rozsahu zadání změny územního plánu nebo zadání územního plánu, je-li vyhodnocení podle písmene f) kladné**

Ze zprávy o uplatňování nevyplývá bezodkladný požadavek na Změnu ÚP Brloh, avšak byla zahájena změna č. 2 ÚP Brloh **zkráceným postupem**, která vymezuje nové rozvojové plochy. Nové zastavitelné plochy by měly být vymezeny v omezené míře a v návaznosti na stávající zastavěné území.

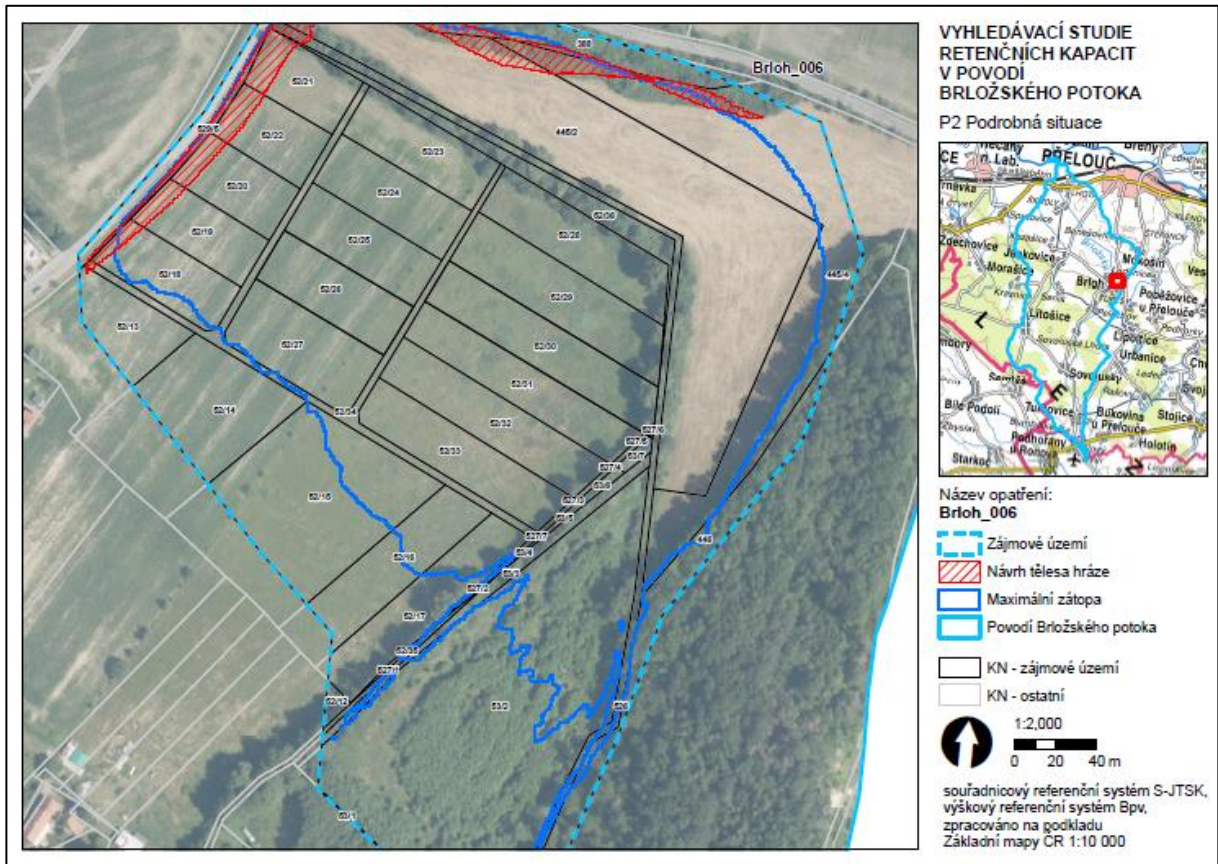
#### **Projektant Změny č. 2 ÚP prověří následující návrhy obce a fyzických osob vyplývající z usnesení zastupitelstva ze dne 16. 12. 2022**

Následující text neslouží jako pokyny pro zpracování návrhu změny ÚP, slouží jako informativní část a uvádí pouze nutné náležitosti.

Mezi základní požadavky, které jsou Změnou č. 2 prověřovány, patří následující:

- doplnit požadavky vyplývající z Politiky územního rozvoje České republiky, ve znění aktualizace č. 4 závazné pro pořizování územních plánů od 1.9.2021
- doplnit požadavky vyplývající ze Zásad územního rozvoje Pardubického kraje, ve znění Aktualizace č. 3 účinné od 12.9.2020
- vyhodnotit soulad územního plánu s rozvojovými krajskými dokumenty
- zohlednit požadavky vyplývající z širších vztahů v území
- aktualizovat vymezení zastavěného území v souladu s § 58 odst. 3 stavebního zákona
- prověřit, případně upravit podmínky funkčního využití ploch, zejména plochy v nezastavěném území v souvislosti s § 18 odst. 5 stavebního zákona
- prověřit vymezení zastavitelných ploch Z1 a Z4 (dát do souladu se současnou katastrální mapou)
- změnit využití pozemků u následujících podnětů:
  - změna pozemků p.č. st. 13, p.č. 540/3 v k.ú. Brloh u Přelouče z plochy OM - občanské vybavení – komerční zařízení malá a střední na plochu SV – plochy smíšené obytné – venkovské; pozemek p. č. 529/11 - změna funkční plochy OM na plochu DS - dopravní infrastruktura – silniční.
  - změna pozemků p.č. 29, p.č. 30, p.č. 36 v k.ú. Benešovice u Přelouče z plochy NSpZ – plochy smíšené nezastavěného území – přírodní a zemědělské na plochu SV – plochy smíšené obytné – venkovské. Pozemek p.č. 26 je již v současném územním plánu zahrnut do zastavěného území s funkčním využitím SV – plochy smíšené obytné – venkovské.
  - Změna pozemků (viz obrázek 1) z ploch plochy NSpZ – plochy smíšené nezastavěného území – přírodní, NZ - plochy zemědělské, NL - plochy lesní a částečně zastavitelnou Z4

s funkčním využitím SV – plochy smíšené obytné – venkovské na plochu W – vodní a vodohospodářské.



Obrázek 1: Studie retenčních kapacit v povodí Brložského potoka

Skladba výkresů může být po dohodě zpracovatele, obce a pořizovatele upravena. Změna bude zpracována nad aktuální katastrální mapou v digitální podobě dle „Standardu vybraných částí územního plánu“.

Projektant bude návrh změny v rozpracované podobě konzultovat s obcí a pořizovatelem. Před odevzdáním návrhu změny nechá projektant provést kontrolu dat digitálního zpracování dle metodiky „Standard vybraných částí územního plánu“.

Dokumentace bude odevzdána pro veřejné projednání v 2x tištěných vyhotoveních včetně 2x na datovém nosiči. Po vydání změny bude odevzdáno úplné znění územního plánu a to 3x v tištěné podobě a 3x na datovém nosiči. Změna č. 2 bude předána 3x v tištěné podobě a 3x na datovém nosiči ve formátu.pdf. či .doc a .dgn či .shp.

Dokumentace bude opatřena autorizačním razítkem a vlastnoručním podpisem.

## H) Návrhy na aktualizaci zásad územního rozvoje

Případný požadavek na aktualizaci ZÚR Pk vyplyne po projednání zprávy o uplatňování ÚP.



### 3. ZÁVĚR

Zpráva o uplatňování Územního plánu Brloh bude ve smyslu § 55 odst. 1 stavebního zákona v platném znění projednáván s dotčenými orgány, krajským úřadem, sousedními obcemi a veřejností. V době projednávání bude zpráva zveřejněna na webových stránkách Městského úřadu Přelouč [www.mestoprelouc.cz](http://www.mestoprelouc.cz) a obci Brloh, aby se s návrhem mohla seznámit veřejnost. Projednaný a upravený návrh zprávy bude předložen Zastupitelstvu obce Brloh ke schválení.

Zpráva schválena

dne .....

usnesením č.

.....

.....

místostarosta obce

starosta obce